

## LEISTER X-84 □ Heissluft-Schweissautomat



Bedienungsanleitung vor Inbetriebnahme aufmerksam lesen und zur weiteren Verfügung aufbewahren.

### ANWENDUNG

#### LEISTER X-84 Überlapp-Schweissautomat

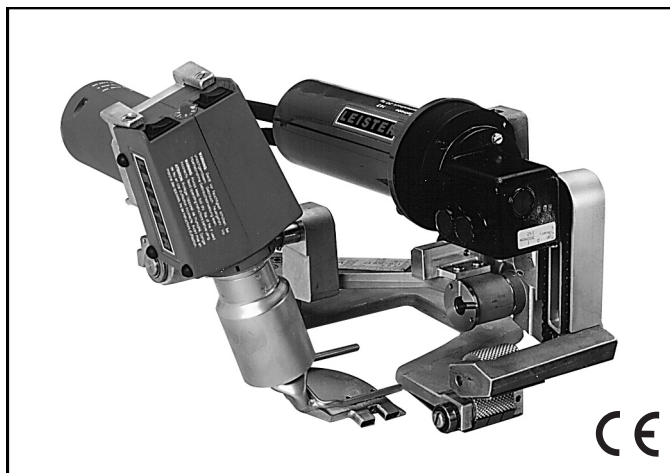
- Überlappschweissen von PVC-, PE, PP, ECB und EVA- Folien
- Überlappschweissen von Dichtungsbahnen aus PVC, TPO und ECB bis 3 mm Stärke

Schweisnahtbreiten:

2×10 mm, Prüfkanal 10 mm

1×30 mm ohne Prüfkanal

Maximale Überlappung: 80 mm





## WARNUNG



**Lebensgefahr** beim Öffnen des Gerätes da spannungsführende Komponenten und Anschlüsse freigelegt werden. Vor dem Öffnen des Gerätes Netzstecker aus der Steckdose ziehen.



**Feuer- und Explosionsgefahr** bei unsachgemäßem Gebrauch von Heissluftgeräten, besonders in der Nähe von brennbaren Materialien und explosiven Gasen.



**Verbrennungsgefahr!** Heizelementrohr und Düse nicht in heissem Zustand berühren. Gerät abkühlen lassen. Heissluftstrahl nicht auf Personen oder Tiere richten.



## VORSICHT



**Nennspannung**, die auf dem Gerät angegeben ist, muss mit der Netzspannung übereinstimmen.



**FI-Schalter** beim Einsatz des Gerätes auf Baustellen ist für den Personenschutz **dringend erforderlich**.



Gerät **muss beobachtet** betrieben werden. Wärme kann zu brennbaren Materialien gelangen, die sich ausser Sichtweite befinden.



Gerät **vor Feuchtigkeit und Nässe schützen**.

## PRÜFZEICHEN

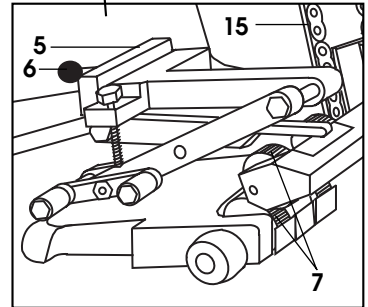
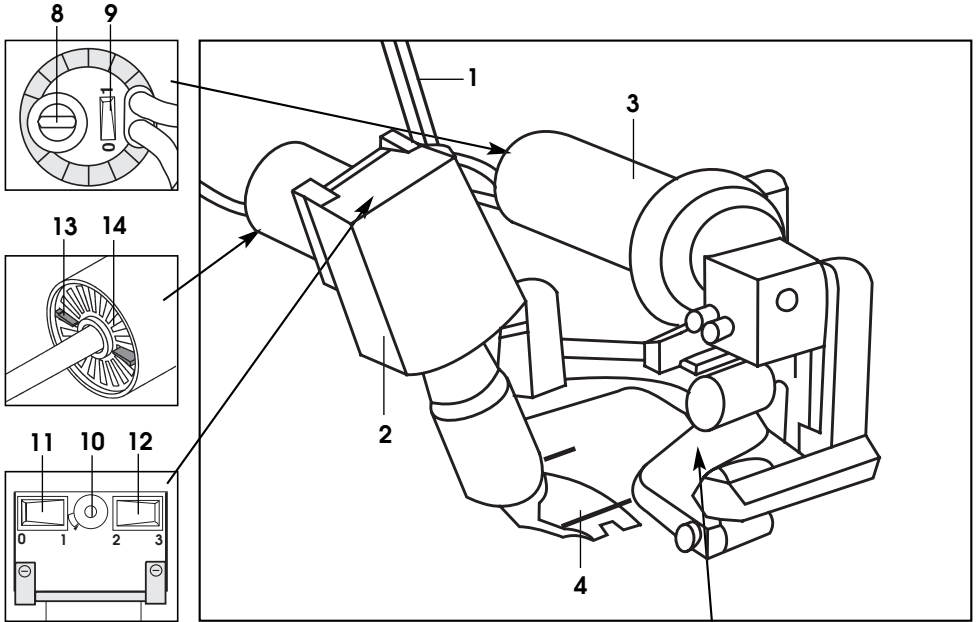


## TECHNISCHE DATEN

Elektrische Sicherheit:  **doppelt isoliert**

Spannung	V~	120 / 230 ★
Frequenz	Hz	50 / 60
Leistung	kW	1,9/2,3/2,9
Temperatur	°C	20 – 600
Luftmenge	l/min.	220
Antrieb	m/min.	0,5 – 3,5
Geräusch	dB (A)	67
Masse	mm	300 × 310 × 250
Gewicht	kg	5,9

★ Anschlussspannung nicht umschaltbar



**Betriebsbereitschaft**

Der Heissluft-Schweissautomat wird im Werk für die geforderte Material-Art und -Stärke eingestellt.

- **Führungsstab (1)** montieren.
- **Schweisgerät (2)** ausfahren und bis zum Anschlag hochschwenken.
- Gerät ans Netz anschliessen.

**Gerätepositionierung**

- **Andrückrollen (7)** mit **Kugelgriff (6)** an der **Arretiervorrichtung (5)** entriegeln.
- Schweissautomat zwischen das überlappte Material einfahren.

**Schweisparameter**

- Schweissgeschwindigkeit mit **Potentiometer (8)** einstellen. **Schalter (9)** für Antrieb einschalten
- Die Fügekraft wird im Werk oder durch eine autorisierte Leister Service-Stelle eingestellt.
- Schweisstemperatur mit **Potentiometer (10)** einstellen, **Gebläseschalter (11)** einschalten, **Zweistufen-Schalter für Luftmenge (12)** auf Stufe 3 und ca. 5 Minuten aufheizen. Bei Bedarf kann die Luftmenge mit **Zweistufen-Schalter für Luftmenge (12)** und mit **Luftschieber (13)** reduziert werden.

## Schweissablauf

- **Schweissgerät (2)** absenken und **Düse (4)** zwischen die überlappgelegten Bahnen bis zum Anschlag einfahren, gleichzeitig durch hochziehen des **Handgriffs (3)** **Andrückrollen (7)** spannen (Schweissvorgang beginnt).
- Schweissvorgang kontrollieren. Bei Bedarf Schweissgeschwindigkeit mit **Potentiometer (8)** korrigieren.
- Schweissautomat am **Führungsstab (1)** oder am **Handgriff (3)** entlang der Schweissnaht führen.
- Nach der Schweissung **Handgriff (3)** leicht anheben dabei **Kugelgriff (6)** entriegeln, **Schweissgerät (2)** mit **Düse (4)** aus der Überlappung ziehen und hochschwenken.
- Nach Beendigung der Schweissarbeiten Schalter für **Antrieb (9)** ausschalten, **Potentiometer für Temperatureinstellung (10)** auf Null stellen, damit wird das **Schweissgerät (2)** abgekühlt. Danach **Gebälgeschalter (11)** ausschalten.

## SCHULUNG

Die Firma LEISTER und deren autorisierte Service-Stellen bieten kostenlos Schweisskurse und Einschulungen an.

## WARTUNG

- **Luffilter (14)** des Gerätes ist bei Verschmutzung mit einem Pinsel zu reinigen.
- **Andrückrollen (7)** und **Düse (4)** mit Drahtbürste reinigen.
- **Kette (15)** mit Kettenspray oder Öl behandeln.
- Netzkabel und Stecker auf elektrische und mechanische Beschädigungen überprüfen.

## SERVICE UND REPARATUR

- Gerät soll spätestens nach ca. 1000 Betriebsstunden durch eine autorisierte Service-Stelle überprüft werden.

Reparaturen sind ausschliesslich von autorisierten **LEISTER-Service-Stellen** ausführen zu lassen. Diese gewährleisten **innerhalb 24 Stunden** einen fachgerechten und zuverlässigen **Reparatur-Service** mit Original-Ersatzteilen gemäss Schaltplänen und Ersatzteillisten.

## GARANTIE UND HAFTUNG

- Garantieleistung und Haftung erfolgen gemäss Garantieschein sowie den jeweils gültigen allgemeinen Geschäfts- und Lieferbedingungen.
- Die Firma LEISTER lehnt jegliche Garantie für Geräte ab, die nicht im Originalzustand sind. Keinesfalls dürfen LEISTER-Geräte umgebaut oder verändert werden.
- **Technische Änderungen vorbehalten.**

Ihre autorisierte Service-Stelle :

**LEISTER Process Technologies, Riedstrasse, CH-6060 Sarnen / Schweiz**  
Tel. +41 41 662 74 74 Fax +41 41 662 74 16 [www.leister.com](http://www.leister.com) [sales@leister.com](mailto:sales@leister.com)